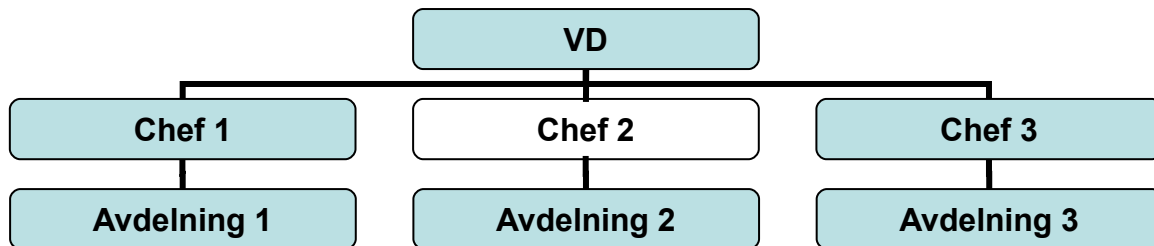
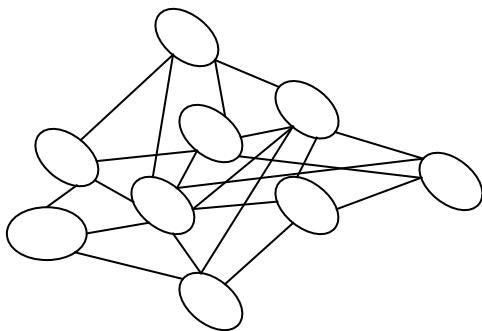


Nätverkssamhället

Den moderna staten var byggd på en omfattande administration. Den goda sociala ingenjörskonsten skulle skapa välfärd och rättssäkerhet. Även inom andra områden var den moderna organisationen en central del av framstegen. Inom företagsvärlden ansåg man att det var viktigt att varje anställd hade en enda överordnad. Varje ansvarsområde skulle också vara kopplat till en chef. Den mest renodlade formen för denna princip är *linjeorganisation*.



Denna organisationsidé genomsyrade det produktionsbaserade moderna samhället. Idag talar allt fler om att vi lever i ett senmodernt konsumtions- och informationsbaserat samhälle. Dess organisationsprincip är istället nätverket. Ett nätverk består av förbindelselinjer mellan ett växande antal noder (knutpunkter). Strukturen är öppen och kan utvidgas utan gräns. Man ingår i nätverket så länge som man kommunicerar med de andra delarna. Nätverket är ett kommunikationssystem. Nätverket är ett lämpligt verktyg för en kapitalistisk ekonomi som grundar sig på innovation, globalisering och decentraliserad koncentration. Modellen passar med och är beroende av en flexibel arbetsmarknad.



Tre oberoende processer som hade sitt ursprung i 1960- och 70-talen sammanfogades vid sekelskiftet 2000 och skapade enligt vissa ett nytt slags samhälle: nätverkssamhället.

- 1) Den nya informationstekniken.
- 2) Kapitalismen och etatismens (sovjetsystemets) kriser på 1970-talet. Kapitalismen stärktes av krisen, etatismen gick under.
- 3) Nya sociala rörelser baserade på idéer och kulturella värden istället för klass.
- 4)

Dessa tre från början oberoende förändringar präglar samtiden i nätverksamhället. Med informationstekniken har kapitalismen blivit starkare, flexiblare och mäktigare än någonsin.

Kapitalismens har i nätverksamhället förändrats till en informationell kapitalism. Dess styrka beror av dess förmåga att skapa, förmedla och tillämpa information baserad på kunskap. Det nya med informationalismen är inte att information och kunskap används i produktionen, utan att den viktigaste produktivkraften är att kunskap används för att hantera kunskap. I industrialismen användes snarare maskiner för att framställa andra maskiner.

Produktionen är i nätverksamhället inte längre territoriellt baserad. Det är individer, inte grupper eller kollektiv som räknas. Det leder till individuell lönesättning. På politikens område leder det till att partier identifieras med ledare istället för med medlemmarna. Personlig trovärdighet blir viktigare än ideologisk hemhörighet. Identitet ersätter medborgarskap. Frågan om vem som hör till en politisk och social gemenskap får andra innebörder.